

— 生徒証明書の取扱い —

- 1 白山中学校の生徒として身分を明らかにするために、生徒証明書を所持する。
- 2 生徒証明書を紛失した場合は、ただちに担任の先生に申し出て、再交付を受ける。
- 3 生徒証明書は、他人に貸与したり、譲渡したりしてはいけない。
- 4 生徒証明書の有効期間は、4月1日から1か年とする。

校 訓

正 義
寛 容
協 同

※ 非常時には、以下のアドレスで学校からの連絡を確認してください。

ホームページアドレス

<http://www.hakusan-j.nagoya-c.ed.jp>

「きずなネット連絡網」には、次ページからの登録方法(日本語版・英語版あり)を参考にして登録してください。

「きずなネット連絡網」の登録方法 **保管してください**

連絡網名： 名古屋市立 白山中学校 保護者連絡網

Step.1 アプリのインストール



- ①左のバーコードを読み取ってください。
※読み取れない時は [App Store] または [Google Play] から「きずなネット」で検索
- ②インストールして、アプリを開いてください。
- ③「利用規約」への同意と、プロフィール登録をお願いします。
- ④ホーム画面の「きずなネット連絡網の登録はこちら」を押してください。



Step.2 連絡網の登録

- ①右の<登録用バーコード>を読み取ってください。
 - ②別画面が開きますので下の Step.3 に進んでください。
- ※バーコードが読み取れない場合は、「2次元コードを読み取れない方はこちら」を押し、下記アドレスの入力をお願いします。

<登録用バーコード>



登録用アドレス

m.wdnj.ngy@cep.jp

Step.3 お名前など登録情報の入力

- ①表示されたウェブブラウザ画面に沿って登録します。
例・「登録者本人のお名前」欄 →登録操作をしているご本人のフルネーム
・「1年生」等学年の欄がある場合 →登録時点の学年の欄に、お子さまのフルネーム
・チェック欄とグループ名がある場合 →配信を希望するグループにチェック
- ②「ご希望の連絡網に登録しました」と表示されます。
- ③アプリに戻り、画面下の「連絡網」を押します。
- ④「連絡網名」の表示を確認して完了です。



<修正・追加登録> Step1 の④から操作してください。上書きとなりますので、すべて再入力してください。操作がご不明な場合は、ホームの「よくあるご質問」から「ヘルプ&ガイド」をご参照ください。

※スマートフォンの故障・買い替え等の時にこの用紙が必要になります。捨てずに保管をお願いします。

<メールでの登録方法>



- (1) Step2 に記載の登録用アドレス宛に空メールを送信してください。
- (2) 返信メールが届きましたら、返信メール内の URL をクリックしてください。
- (3) Step3 を参考に、画面に沿って登録してください。

※@cep.jp からのメールが受信できるよう、受信許可設定および URL 付きのメール受信が可能かを確認してください。

<修正・追加登録> (1) から操作してください。上書きとなりますので、すべて再入力してください。

<解除方法> mgstop@cep.jp へ空メールし、返信メールから解除してください。

登録に関するお問い合わせ

きずなネット

検索



0120 - 342 - 089

平日 9:00 - 12:00 / 13:00 - 17:00



info@cep.jp



中部電力

<http://kizuna.chuden.jp/help/>

How to register for "Kizuna Net Contact Network"

Please keep

Network name : Nagoya City Hakusan Junior High School Protector

Step.1 Install the app ・ Initial setting



- ① Scan the barcode on the left.
- ② Install "Kizuna Net" and open the app.
- ③ Please agree to the "App Terms of Use" and "Privacy Policy".
- ④ Please set up your profile registration.
- ⑤ Please complete the initial setup.

To register your contact network, please see Step 2 below.

Step.2 Registration of contact network

- ① Click "Click here to register for Kizuna Net Contact Network" on the home screen of the Kizuna Net app.
- ② Please read the [Registration place code] on the right.
- ③ Please register according to the displayed items.
 - Please enter your full name in the name entry field.
 - If group selection is displayed, select the group you wish to receive.
- ④ Please check your registration status.
- ⑤ If you can confirm the tab display in "Contact Network", you are done.

【Registration barcode】



- How to check registration status/cancel settings
You can check the registration status and cancel settings in "Settings" at the bottom right of the app screen.
- Request for user registration
If you register as a user (TCID registration), even if you reinstall the app after changing models. It is possible to continue using the data. You can register from "Settings" at the bottom right of the app screen.

< How to receive by email >

- (1) Send a blank email to the address below.

m.wdnj.ngy@cep.jp

- (2) When you receive a reply email, click on the URL in the reply email and follow the on-screen instructions to register.
 - ※If you do not receive a reply email, please check your permission settings so that you can receive emails from @cep.jp.

- Additional registration/change/cancellation method
Additional registration/change/cancellation can be performed from (1) above.

Inquiries regarding registration

きずなネット

検索

<http://kizuna.chuden.jp/help/>

☎ 0120 - 342 - 089

平日 9:00 - 12:00 / 13:00 - 17:00

✉ info@cep.jp



中部電力

目 次

1. 白山中学校校歌
2. 白山中生の心得
3. 授業時間帯・下校時刻
4. 生活上のきまり
 - (1) 登下校について
 - (2) 授業について
 - (3) 身だしなみについて
 - (4) その他
5. 学級活動について
6. 生徒会会則
7. 生徒会組織図
8. 昼食について
9. 図書館利用について
10. 部活動について
11. 非常時の対応について

白山中学校校歌

詞・白山中学校選定
曲・田村 範一



1. う ち つ づく い ら か の ま な か この
2. わ た る ひ に か が や く あ お ば う す
3. う ん ど う じ ゃ う ひ ら く る か な た は れ



に わ に ち ち に は な さ く わ れ ら
き い の ま ど な つ か し き わ れ ら
わ た る お お ぞ ら た か し わ れ ら



い ま し ん ー り い ち ず に も と め つ つ ぶ ん
い ま き ん ー ろ う こ こ ろ に ち か い つ つ ゆ た
い ま せ い ー ぎ こ こ ろ に え が き つ つ へ い



か ー に ほ ん を や が て き ず か ん あ あ
け き に ほ ん を や が て つ く ら ん あ あ
わ ー に ほ ん を や が て に な わ ん あ あ



ほ ま ー れ あ ー り は く さ ん 中 学 校
ひ か ー り あ ー り は く さ ん 中 学 校
さ か ー え あ ー り は く さ ん 中 学 校

1. うちつゞく いらかのまなか
この庭に 千々に花咲く
われらいま 真理一ずに求めつゝ
文化日本をやがて築かん
あゝ ほまれあり 白山中学校

2. 渡る日に かゞやく青葉
うす黄いの窓なつかしき
われらいま 勤労 心に誓いつゝ
ゆたけき 日本をやがて作らん
あゝ ひかりあり 白山中学校

3. 運動場 ひらくる彼方
晴れわたる大空高し
われら いま 正義 心に描きつゝ
平和日本を やがてになわん
あゝ さかえあり 白山中学校

2. 白山中生の心得

- (1) 自分や仲間のよいところを見つけ、行事などには互いに力を合わせて、全力で取り組むようにしよう。
- (2) 授業には真剣な態度で臨み、粘り強く学習に取り組むようにしよう。
- (3) 時間を守り、常に余裕をもった行動を心掛けよう。
- (4) 人の話を聞く時は、私語や他事をやめ、集中して聞くようにしよう。
- (5) 時・場所・場合を考えた身だしなみや、言葉遣いができるようにしよう。
- (6) 朝・帰りのあいさつや、「ありがとう」や「ごめんなさい」などの言葉が素直に言えるようにしよう。
- (7) みんなで使う物を大切に扱うようにしよう。
- (8) 自分の住む地域を大切にし、地域の一員として自覚をもって行動しよう。

3. 授業時間帯・下校時刻

	(50分帯)	(45分帯)
予 鈴	8 : 25	8 : 25
朝 の 会	8 : 30～8 : 50	8 : 30～8 : 50
第1時限	8 : 50～9 : 40	8 : 50～9 : 35
第2時限	9 : 50～10 : 40	9 : 45～10 : 30
第3時限	10 : 50～11 : 40	10 : 40～11 : 25
第4時限	11 : 50～12 : 40	11 : 35～12 : 20
昼 食	12 : 40～13 : 05	12 : 20～12 : 45
昼 放 課	13 : 05～13 : 25	12 : 45～13 : 05
第5時限	13 : 30～14 : 20	13 : 10～13 : 55
第6時限	14 : 30～15 : 20	14 : 05～14 : 50
帰りの会	15 : 20～15 : 30	14 : 50～15 : 00

〈生徒会・部活動などの最終下校時刻〉

4月～9月…17:00まで

10月～3月…16:30まで

5限授業時…16:00まで

4. 生活上のきまり

(1) 登下校について

- ① 始業時刻は8時30分である。8時以降に登校し、8時25分には教室に入れるようにすること。
- ② 欠席や遅刻をする場合には、自分で勝手に判断せず、8時20分までに保護者に連絡をしてもらうこと。
- ③ 早退や体育時の見学など、担任の先生に連絡をする必要がある場合は、保護者に連絡をしてもらうか、生活ノートに必要な事柄を記入してもらい申し出ること。
- ④ 授業後、用のない人はできるだけすみやかに下校すること。生徒会や部活動などに参加する場合も、下校時刻を必ず守ること。
- ⑤ 交通ルールを守り、安全に気を付けて寄り道をせずに帰ること。

(2) 授業について

- ① 学習に必要な用具を忘れないように前日に準備をしておくこと。
- ② 授業と放課の区別をしっかりとつけ、真剣な態度で臨むこと。

(3) 身だしなみについて

学習の妨げにならないように、身だしなみを整えることを原則とする。

① 頭 髪

- ・清潔を心掛け、染色や脱色、パーマなど、不必要に手を加えることはしないこと。

② かばん

- ・学校の用具が入る大きさであり、かつ教室のロッカーに入るもの。通学の妨げにならない形状のものにすること。

③ く つ

- ・運動に適したものにすること。校舎内では、指定のスリッパ・体育館シューズを使用すること。

④ 防寒着

- ・防寒着を着用してもよい。
- ・制服の下に防寒着を着用する場合は、防寒着が制服から出ないようにすること。

⑤ 体操服

- ・制服の代わりに、学校指定の体操服を着用してもよい。
- ・式典や行事は、原則制服で参加すること。

⑥ 制服

ブレザー服

○トップス

- ・上着は紺色を基調としたブレザータイプ
- ・上着の中は白色のポロシャツ、または、
カッターシャツ

○ボトムス

- ・ダークグレーを基調とした、スラックス、
または、ひだ付きスカート



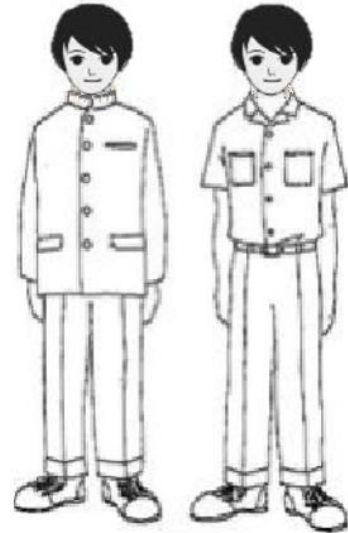
学生服

○冬服

- ・ 黒色の標準学生服
(すそは、ダブルでも
シングルでも可)

○夏服

- ・ 白色の開きんシャツ



セーラー服

○冬服

- ・ 紺色の長そでセーラー服

○夏服

- ・ 白色の半そでセーラー服
(冬・夏ともに、白色のえり
カバーをつけ、黒色のリボ
ンを着用すること)



(4) その他

- ・ 現金や貴重品など、学校生活に必要なのないものは持ってこないようにすること。
- ・ 持ち物には記名しておくこと。

5. 学級活動について

- (1) 互いのよさを認め合い、いじめのない学級にしよう。
- (2) 学級で話し合いを行う時には、積極的に発言するとともに、仲間の意見にも耳を傾け、真剣に考えるようにしよう。
- (3) 学級で問題が起きた時には、自分の問題として考え、力を合わせて解決していくようにしよう。
- (4) 学級では、次の委員を選出する。
 - ・学級委員（2名）
学級活動の中心となり、学級をまとめていく。議会に議員として参加する。
 - ・環境委員（2名まで）
学校生活全般の環境整備にかかわる活動を行う。
 - ・保体委員（2名まで）
生徒の健康維持や体育的行事にかかわる活動を行う。
 - ・図書委員（2名まで）
図書館運営にかかわる活動を行う。
- (5) よりよい学級にするため、一人一人が役割をもって、積極的に係活動に取り組むようにしよう。

6. 生徒会会則

第1章 名 称

第1条 本会は名古屋市立白山中学校生徒会という。

第2章 目 的

第2条 本会は本校生徒の生活の改善や福祉の増進を図り、生徒諸活動の連絡調整を行うことを目的とする。

第3章 会 員

第3条 本会の会員は白山中学校生徒とする。

第4章 議 会

第4条 議会は各学級より選ばれた学級委員および、各委員会の委員長で構成される。各代表者はそれぞれ1票の表決権をもつ。

第5条 議会は生徒会の決議機関とする。

第6条 議員の任期は6ヵ月間とし再選を妨げない。ただし新議員が選出されるまで、その職務を旧議員が行う。

第7条 議会は総議員の2/3以上の出席がなければ、会議を開くことができない。また議決は出席議員の過半数の賛成を必要とする。

第8条 必要に応じて、会長は議会を開くことができる。

第5章 役員

第9条 本会には次の役員をおく。

会長 1名 副会長 1名

書記 2名

第10条 役員をもって執行部とする。執行部は議会運営やその他の生徒会活動の企画を行う。

第11条 役員は全校生徒の直接選挙によって選ばれる。

第12条 役員の任期は6ヵ月間とするが、新役員議員により議会が構成されるまでは、その任期に関係なく職務を行う。また役員の再選を妨げない。

第13条 会長は本会の代表で会の運営をつかさどる。

第14条 副会長は会長を補佐し、会長不在のときはその職務を代行する。

第15条 書記は生徒会の運営に関する記録および、その他の事務を行う。

第16条 役員に欠員が生じた時は、原則として再選挙・補欠選挙は行わない。

第6章 委員会

第17条 委員会は各学級より選出された、環境・図書・保体の各委員で構成される。

第18条 各委員会は委員の互選により委員長・副委員長各1名を選ぶ。

第7章 連絡会

第19条 会長は校内各部の長を召集して連絡会を開き、部活動および行事などの調整を行う。

第8章 学級役員

第20条 各学級には次の役員をおく。

学級委員2名、環境・図書・保体委員各2名まで。

第21条 学級委員の選出は4月と9月に行い再選を妨げない。

第9章 選挙管理委員会

第22条 この委員会は4月に選出される各学級1名ずつの委員から成り、互選により委員長1名を選ぶ。

第23条 委員が生徒会役員に立候補する場合は、各学級で代役を1名選ぶ。

第24条 選挙の方法および開票の方法は、選挙管理委員会で決めた方法で行う。

第10章 顧問

第25条 本会には各委員会の顧問を含めた若干名の顧問をおく。

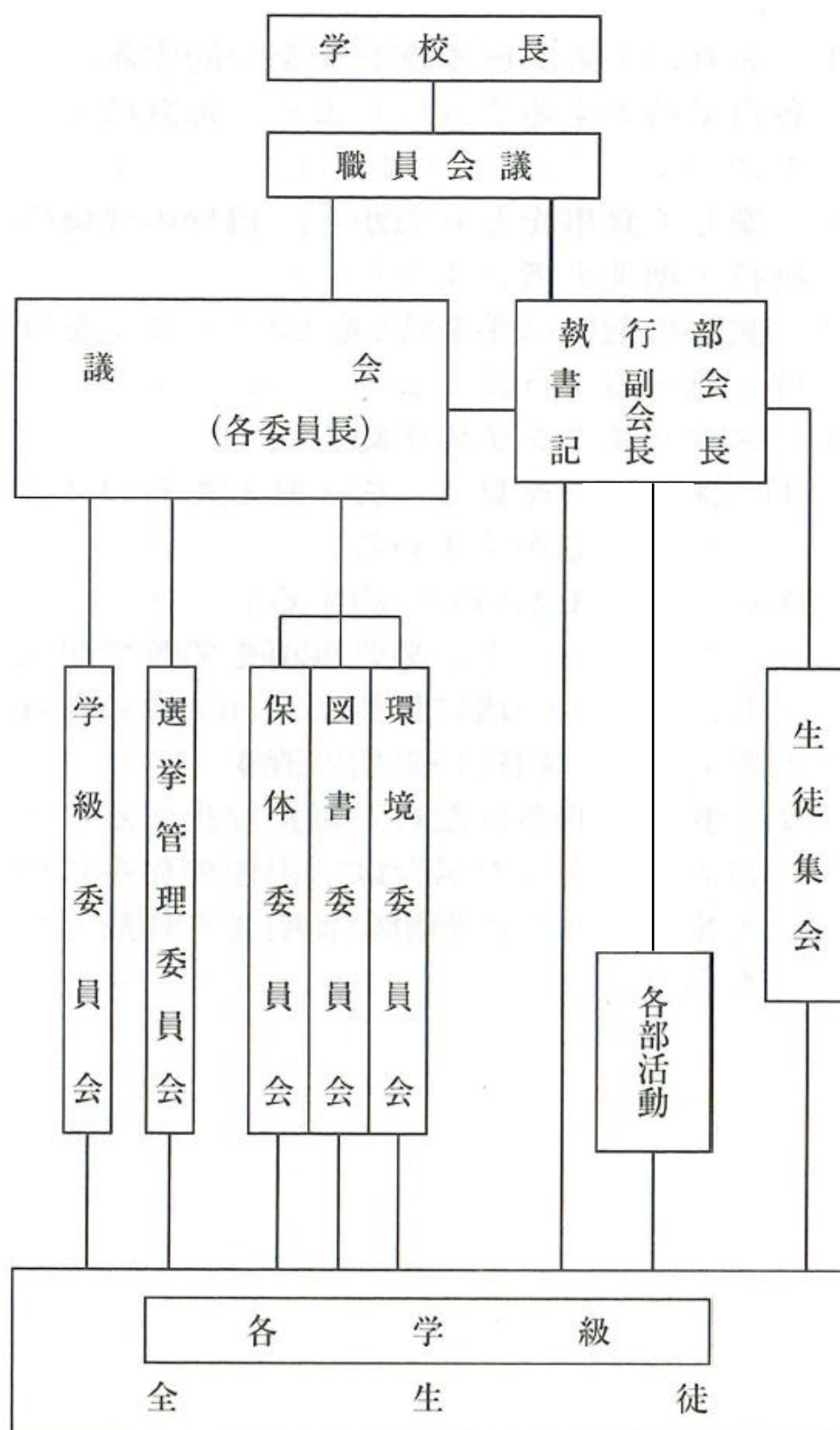
第11章 最高決定権

第26条 学校長は生徒会活動にかかわるいかなる問題に対しても最高決定権をもつ。

第12章 修正

第27条 この会の会則の修正・改廃は、議員の提案を基に学校長が判断する。

7. 生徒会組織図



8. 昼食について

- (1) 昼食は、スクールランチを予約するか、各自で持参するようにしよう。
- (2) 楽しく食事をとりながら、自分の健康の維持・増進を考えよう。
- (3) 食事の前には手を洗い、マナーに気を付けて食べるようにしよう。
- (4) スクールランチの予約方法
 - ① メニューを見て、A・Bどちらのメニューにするかを決める。
 - ② 1ヶ月まとめて予約する。

マークシートに必要な事項を鉛筆で記入し、現金と一緒に封筒に入れ、決められた日までに担任の先生に渡す。
 - ③ 食券が渡されたら、毎食提出する。当日食券を忘れた場合は、担任の先生に申し出て、ランチ券紛失証明書を作成してもらおう。

9. 図書館利用について

- (1) 館内での注意事項
 - ① 館内には、図書を利用する目的をもって入館すること。
 - ② 館内では静かにして、他人の迷惑にならないようにすること。
 - ③ 図書を大切に扱うこと。
 - ④ 利用した図書は、必ずもとの場所に戻すこと。
 - ⑤ 図書館カウンター内には、図書委員の生徒以外は入らないこと。
 - ⑥ 図書を無断で持ち出さないこと。
- (2) 図書の貸し出しを希望する時は、貸し出しカードを用いて図書委員又は図書館担当の先生の指示に従う。
- (3) 万一、図書の破損や紛失があった場合は、すみやかに先生に申し出る。

10. 部活動について

<部活動の目的>

共通の趣味関心をもつ生徒同士での活動を通して、友愛・協調の精神を培い、心身の健全な育成を図る。

- (1) 部の編成は、別にこれを定める。
- (2) 入退部する場合は、保護者・学級担任とよく相談した上、顧問の先生に届ける。(兼部は不可)
- (3) 各部は部長（キャプテン）を中心に、顧問の先生の指導の下で活動する。
- (4) 顧問不在の時は、活動しない。
- (5) 定期テストの期間（最終日を含む）およびその1週間前からは活動しない。

11. 非常時の対応について

(1) 暴風（暴風雪）警報、避難指示及び特別警報発令時

（「名古屋市」「愛知県全域」「愛知県西部」「尾張東部」に発令された場合に限りです。）

<登校前>

- ① 午前6時を過ぎても発令中
→午前中の授業は中止。
- ② 午前6時から午前11時までに解除
→午後1時までに登校し、午後の授業は実施。（ランチはなし）
- ③ 午前11時を過ぎても発令中
→その日の授業は中止。

<登校途中>

原則そのまま登校し、登校状況を確認した後、校長判断により「完全一斉下校」または「学校待機」となる。途中で家に引き返した場合は、その旨を電話で学校に知らせる。下校時刻は、学校ホームページまたはきずなネット学校連絡網で確認する。

<在校中>

校長判断により「完全一斉下校」または「学校待機」となる。下校時刻は、学校ホームページまたはきずなネット学校連絡網で確認する。

<下校途中>

そのまま下校。

(2) 南海トラフ地震に関連する情報発表時

非常時には、学校ホームページまたはきずなネット学校連絡網で学校からの連絡を確認する。

<登校前>

学校から連絡がない限り、通常通り登校する。自宅待機の場合は、学校ホームページまたはきずなネット学校連絡網で確認する。

<登校途中>

原則そのまま登校し、登校状況を確認した後、すぐに帰宅する態勢をとる。

→状況によっては保護者による引き取り。

途中で家に引き返した場合は、その旨を電話で学校へ知らせる。

<在校中>

学校ホームページまたはきずなネット学校連絡網で確認する。

→状況によっては保護者による引き取り。

<下校途中>

そのまま下校。

(3) 大規模地震発生時

学校から連絡して、始業日時を通知する。